

# 取り扱い・組み立て説明書

BTM

この度は本製品をお買い上げいただき誠にありがとうございます。

**使用前に、この取扱説明書を最後までお読みのうえ正しい使い方でお楽しみください。**

この取扱説明書は組み立て後も捨てずに、大切に保管しておいてください。

## 【安全上のご注意】

- 持病のある方や健康に不安のある方は必ず医師に相談の上使用してください。
- 使用中に気分が悪くなった場合は、すぐに使用を中止し医師の診断を受けてください。
- 無理な運動はお避けください、自分の体力に合った運動を心がけてください。
- 飲食後の運動は避けてください。
- 周りに障害物が無いか確認してください。使用時は広く安定した場所で使用してください。安全が確保できない場所では使用しないでください。けがや事故がおこるおそれがあります。
- 床面の材質によっては、床を傷つけたり設置面が変色することがありますので、ご使用及び保管の際には、床面を保護する目的でマットなどの敷物を敷いていただき、ご使用時には敷物がずれない事を確認してご使用ください。
- 運動は必ずネット上の中央付近で行ってください。フレームの上に乗るとバランスをくずして転倒するおそれがありますので絶対にフレームの上に乗らないでください。
- 小さなお子様为本製品で遊ばないよう保護者の方は十分に注意してください。
- 運動以外の目的で使用しないでください。踏み台などで使用しないでください。転倒するおそれがあります。
- 高い所からネットの上に飛び降りないでください。けがをするおそれがあります。
- 二人以上が同時に使用しないでください。
- 使用する前には必ず、脚部・フレームのゆらみ、ネット・テンションゴムの破損、フレームの変形等の異常がないか確認し、異常を発見した場合はすぐに使用を中止してください。
- 火気のそばでは絶対に使用しないでください。転倒すると大変危険です。また、熱により本製品が変形したり、溶けたり燃えるおそれがあります。
- 運動の際は、底の硬い靴を履かないでください。本製品を破損させるおそれがあります。
- ネットの印刷面から色落ちする場合がありますので、白いソックスやシューズ等での使用はおやめください。
- 直射日光の当たる場所や浴室等の湿気の多い場所での保管はしないでください。さびやかび、変色や破損の原因になります。
- 汚れは、よく絞った柔らかい布で拭き取るだけにしてください。シンナーやベンジン等のアルコール類を使用すると、変色や劣化の原因になります。
- スポーツジムなどの業務用としては使用しないでください。
- 室外での使用はおやめください。
- 本体を勝手に改造・修理しないでください。
- 上記注意事項をお守りいただけなかった場合の事故や破損については、弊社では責任を負いかねますのでご了承ください。

## 部品明細 ■組み立てる前に部品が揃っている事を御確認ください。

- ①本体×1
- ②脚部×6
- ③ストッパーピン×1
- ④本体カバー×1

※故障及びお問い合わせは、お買い求められました販売店までお申し付けください。  
※本製品の仕様は改良のため、予告なく変更される事があります。

## 組み立て手順



- 平らな場所でバランスを取りながら組み立ててください。●組み立ては必ず2人以上で行ってください。
- 室内で組み立てる場合は、本製品や床、室内の家具に傷が入らないようにご注意ください。

1

本体を90度に広げます。



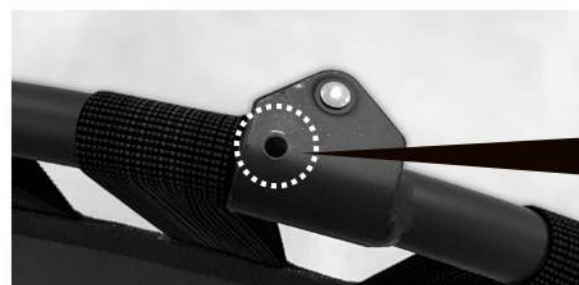
2

本体を90度まで広げたら図のように足で本体を押し上げて広げてください。

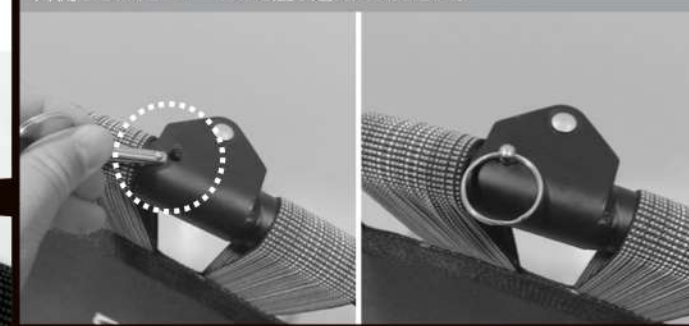


3

完全に開いたことを確認し、本体可動部の一か所ストッパーピンで止めます。



外側からストッパーピンを差し込んでください。



4

本体下部の脚部キャップを取り外します。



※キャップは捨ててください。

5

本体カバーを脚部フレーム用の穴位置を確認しながら被せてください。



6

本体カバーの上から脚部6本をねじ込みしっかりと固定して、完成です。



## 折りたたみ時



- 必ず2人以上で行ってください。

1

脚部を外します。

2

本体カバーを外します。

3

ストッパーピンを外します。

4

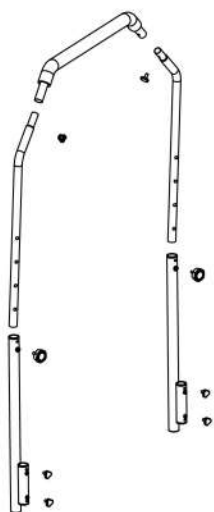
組み立て時と同様に、必ず2人で折りたたんでください。テンションゴムにより急に閉まるおそれがあります。



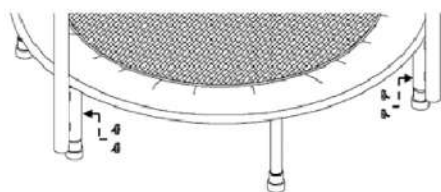


## 手すりの取り付け方法

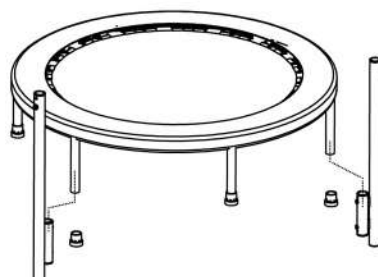
### 1 手すり部品一覧



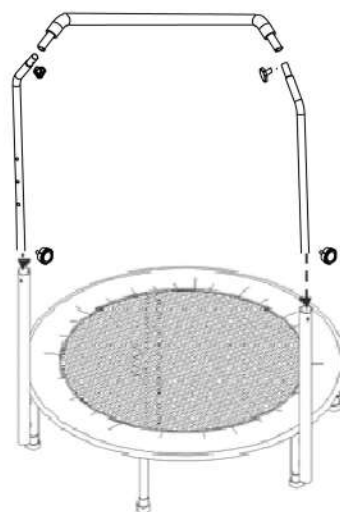
### 3 先取り外したキャップを脚に取り付けます。 ネジを締めて、パイプと脚を固定します。 (脚の管に穴はありません。ネジを締めるだけです。)



### 2 図のように、トランポリンの脚2本のキャップを取り外し、手すりの下のパイプを脚に差し込む。



### 4 図のように、残りのパイプを順番に取り付け、ネジを締めれば完成です。



## 保証規定

※弊社は、顧客満足度100%を目指し、日々製品(部品やカラーも含め)の改良を行っています。※そのため、予告なく仕様を変更する場合があります。

※また、取扱説明書に最新情報が反映されない場合があります。ぜひご理解・ご了承ください。

本規約は、弊社を経由して販売させていただいた該当商品に関して保証する内容を明記したものです。

弊社商品には商品保証書等は同相しておりません。お客様の購入履歴や保証情報は弊社にて管理・保管しておりますのでご安心ください。

返送いただく場合商品を再梱包していただく必要がございますので、梱包材はお捨てにならないようお願いいたします。

### 1 保証の期間

商品発送日から一年間といたします。

保証期間を超過しているものについては、保証の対象外となり有償対応となります。

発送日より7日以内の初期不良にあたる場合、送料・手数料弊社負担にて対応いたします。

### 2 保証の適用

お買い上げいただいた弊社商品を構成する各部品に、材料または製造上の不具合が発生した場合、本規約に従い無料で修理いたします。(以下、この無料修理を「保証修理」とする)往復送料や出張修理を行った場合の出張料は、お客様のご負担となります。

保証修理は、部品の交換あるいは補修により行います。保証修理で取り外した部品は弊社の所有となります。

本規約は、第一購入者のみに有効であり、譲渡することはできません。ご購入された年月日、販売店、商品、製造番号の特定が出来ない場合、保証が受けられない可能性があります。

本規約の対象となる商品とは、日本国内で使用し故障した商品とします。日本国外に持ち出した時点で保証は無効となります。

### 3 保証適用外の事項

- (1)純正部品あるいは弊社が使用を認めている部品・油脂類以外の使用により生じた不具合
- (2)保守整備の不備、保管上の不備により生じた不具合
- (3)一般と異なる使用場所や使用方法、また酷使により生じた不具合
- (4)取扱説明書と異なる使用方法により生じた不具合
- (5)示された出力や時間の限度を超える使用により生じた不具合
- (6)弊社が認めていない改造をされたもの
- (7)地震、台風、水害等の天災により生じたもの
- (8)注意を怠った結果に起きたもの
- (9)薬品、雨、電、氷、石、塩分等による外から受ける

要因によるもの

(10)使用で生じる消耗や時間の経過で変化する現象(退色、塗装割れ、傷、腐食、錆、樹脂部品の破損や劣化等)

(11)機能上影響のない感覚的な現象(音、振動、オイルのにじみ等)

(12)弊社または弊社が認めているサービス店以外にて修理をされた商品

(13)使用することで消耗する部品または劣化する部品

(14)保証修理以外の、調整・清掃・点検・消耗部品交換作業等

(15)商品を使用できなかったことによる損失の補填(休業補償、商業損失の補償、盗難、紛失等)

### 4 注意事項

部品の在庫がない場合、お取り寄せにお時間をいただく場合がございます。

仕様変更などによりアッセンブリーでの供給しかできない場合がございます。

保証期間(一年間)を過ぎたものは、保証期間内におけるご使用回数に関係なく、すべて有償となります。