

普通心理学第十二章

讲师 王一



高途学院APP下载



高途学院公众号



人格在统考中的分布

年份	选择题	简答或论述
2021	19	
2020	18、19、69	
2019	17、18、19	
2018	18、19、69	
2017	17、69	
2016	18、19、66	
2015		81大五人格
2014	19、69	
2013	17、19	
2012	15、16、17	76弗洛伊德
2011	16、17、69	
2010	18、69	82人格观对比
2009		77理论
2008	18、19	77人格因素
2007	22、23、24、67	



人格

本章重点

人格的概述

含义, **特征**, 结构
(选择和名解)

人格理论

特质理论, 类型理论, 精分, 人本主义
(简答和论述)

气质

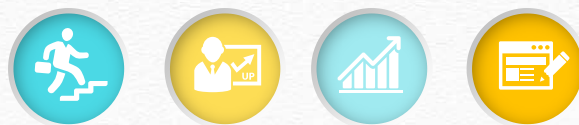
含义, **类型理论**
(选择和简答)

性格

含义, 特征, 类型, **与气质的关系, 认知风格**
(选择和简答)

影响因素

遗传, 环境, 个人
(简答和论述)



第一节 人格的概述





人格的概述

1、含义

人格是构成一个人**思想、情感及行为**的特有模式，包含了一个人区别于他人稳定而统一的心理品质。人格由许多成分构成，其中主要有**气质，性格和认知风格,自我调控系统**。

2、特征

独特性：人格的影响因素很多，人心不同，各如其面，但也有共同性。

稳定性：不受时间地点等因素的影响，江山易改，本性难移；三岁看大，七岁看老。

综合性：各种特性的和谐统一是心理健康的标志。

功能性：人格在一定程度上影响着一个人的生活方式，他的行为总会打上人格的烙印。同时外界的刺激只有通过让人格中介才起作用。



人格的概述

3、人格的结构

性格：性格是与**社会道德评价**相联系的人格特质，表现为个人的品行道德和行为风格，受价值观，人生观和世界观的影响，是个人有关社会规范，伦理道德等方面的各种习性的总称，**是人格的核心**。

气质：是心理活动表现在强度、速度，稳定性和灵活性等方面动力特质的心理特征的总和，是**与生俱来**的。

认知风格：是个体所偏爱使用的信息加工方式，也叫认知方式。

自我的调控系统：人格中的内控系统和自控系统，包含自我认识，自我体验和自我控制三个子系统，作用是对人格的各种成分进行调控，保证人格的完整，统一与和谐。



真题再现

19.有关气质和性格的关系，下列描述中正确的是 (2021.19)

A.气质影响性格的形成 B.性格是气质形成的基础 C.气质和性格本质相同 D.气质和性格均不可改变

【正确答案】 A

66.人格的特征有： (2016.66多选)

A独特性B稳定性C整体性D功能性

答案ABCD。

解析：人格的特征包括：独特性、稳定性、统合性、功能性、自然性和社会

性的统一。除了单选题以外，还可能会出简答题，因此，要理解各个特征的含义等知识点。

18 . 诚实或虚伪、勇敢或怯懦、谦虚或骄傲、勤劳或懒惰等描述的是个体的 () (2008.18)

A . 性格特征 B . 能力特征

C . 气质特征 D . 认知特征

【解析】 性格表现了人们对现实和周围世界的态度，表现在行为举止中，有好坏之分，直接反映出一个人的道德风貌。诚实、勇敢、谦虚、勤劳等就是好的性格特征，虚伪、怯懦、骄傲、懒惰等就是差的性格特征。选A。



人格

本章重点

人格的概述

含义, **特征**, 结构
(选择和名解)

人格理论

特质理论, 类型理论, 精分, 人本主义
(简答和论述)

气质

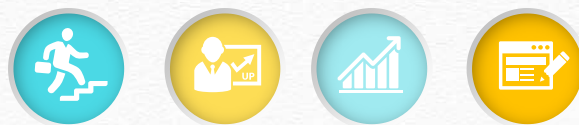
含义, **类型理论**
(选择和简答)

性格

含义, 特征, 类型, **与气质的关系, 认知风格**
(选择和简答)

影响因素

遗传, 环境, 个人
(简答和论述)



第二节 人格理论





特质理论（人格的有效组成成分）

（1）奥尔波特

分为两类：**共同特质**和**个人特质**。

共同特质是同一文化形态下大多数人或一个群体所共有的、相同的特质。

个人特质是个人身上所具有的特质，它代表着个体之间的人格差异，又分为三种：

首要特质，中心特质，次要特质。

首要特质：最典型的，最具有概括性的特质。

中心特质：构成个体独特性的几个重要特质。每个人有5-10个。

次要特质：只在特殊场合表现出来，个体的一些不太重要的特质。





(2) 卡特尔人格特质模型分为四个层次

- 个别和共同，和奥尔波特一致
- 表面和根源：表面是从外部行为能够观察到的特质，根源是相互联系而以相同的原因为其基础的行为根源。

16PF.

- **体质和环境**：体质由先天的生物因素决定：如兴奋性，情绪稳定性。

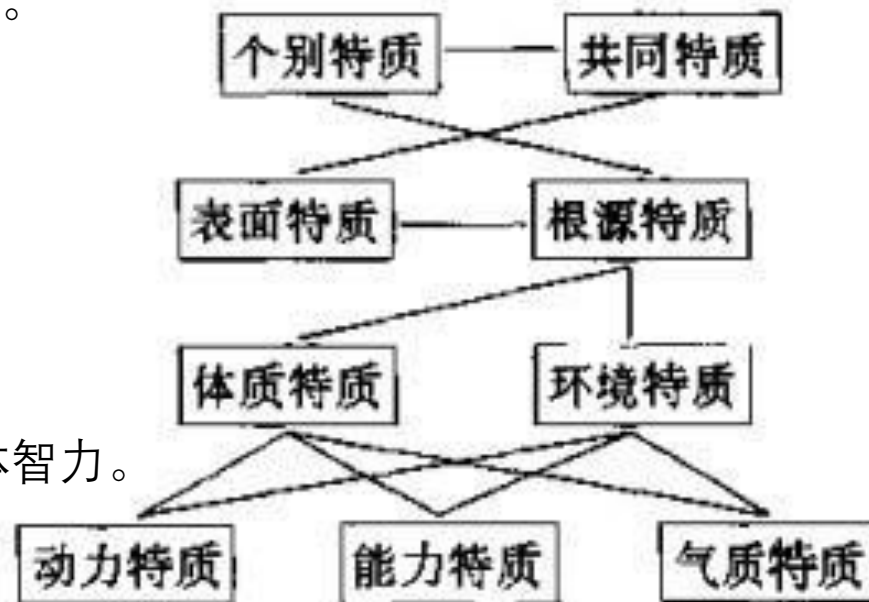
环境是后天的环境因素决定，如焦虑和有恒性。

- **动力，能力和气质**：同时受到遗传和环境的影响。

动力：使人趋向某一目标，包括生理驱力，态度和情操。

能力：表现在知觉和运动方面差异的特质，包括液体智力和晶体智力。

气质：是决定一个人情绪反应的速度和强度的特质。





(3) 艾森克三因素模型

因素分析法，由此编制了艾森克人格问卷，即**EPQ**。

外倾性：内外倾的差异，外向的人喜欢社交，聚会，交朋友，不喜欢一个人读书

神经质：情绪稳定的差异，在情绪上倾向于过度反应，并且不容易恢复到常态。

精神质：孤独，冷酷，敌视，怪异，不关心他人，不近人情，感觉迟钝不友好等偏于负面的人格特征，根据这一特征编制了EPQ。



(4) 大五人格

塔佩斯运用词汇学的方法对卡特尔的特质变量进行了再分析，发现5个相对比较稳定的因素，后来学着进一步验证了“五种特质”的模型，提出大五人格。

开放性：求新性，对经验持开放，探求态度，想象、审美、情感丰富、求异、创造、智能等

责任心：谨慎性，如何控制自己，自律，如胜任、公正、条理、尽职、成就、自律、谨慎、克制等

外倾性：人们活动能量的强度和数量，如热情、社交、果断、活跃、冒险、乐观自信，精力充沛等

宜人性：随和性，测量人际，如责任感，信任、直率、利他、依从、谦虚、移情，具有同情心等

神经质：情绪稳定性，焦虑、敌对、压抑、自我意识、冲动、脆弱等

这五个特质的开头字母组成了OCEAN,代表了“人格的海洋”，麦克雷-可斯坦编制了“大五人格因素的测量表” (NEO-PI-R)。



人格类型理论

2、人格类型理论

(1) 单一类型理论：弗兰克·法利，T型人格，爱冒险，爱刺激的人格，可分为T⁺型和T⁻型，T⁺型又分为体格T⁺型（新型刺激的身体运动）和智力T⁺型（科学探索等智力活动）。

(2) 对立类型人格：

- A—B型人格，费里德曼和罗斯提出，A型人格容易患冠心病。
- 内—外向人格（荣格）：一个人的兴趣点和关注点指向外部客体时，就是外向人格，容易适应环境的变化；当指向主体时就是内向人格，难以适应环境的变化。同时认为人的思维活动有思维，感情，感觉，直觉这四种基本功能，构成8种人格类型。



(3) 多元类型理论：

- 气质类型理论：希波克拉底认为人体有四种液体：粘液，黄胆汁，黑胆汁，血液。盖伦确定了气质类型提出了人的四种气质类型胆汁质，多血质，粘液质和抑郁质。
- 斯普兰格，经济型、理论型、审美型、权力型、社会型、宗教型，《价值观研究量表》。
(企业家) (科学家) (艺术家) (政治家) (社会学家) (宗教主义者)



精神分析理论

(1) 弗洛伊德的人格理论

- 人性观：人性本恶【1】

动力：生本能（力比多），死本能【2】

生本能：所有与生命维持，发展和延续有关的都是生本能，也叫力比多。[死本能](#)：要摧毁秩序，回到前生命状态的冲动。

人格结构：地形学模型（意识，前意识，潜意识）；结构模型（本自超）【3】

方法：催眠，释梦，自由联想，生活史法【4】

发展阶段：口唇期，肛门期，性器期（俄狄浦斯情结：阉割焦虑；奥列屈拉情结在：阴茎嫉妒），潜伏期，两性期【5】



(1) 弗洛伊德的人格理论

- 自我防御机制【7】

自我面对有可能的威胁和伤害时一系列的反应机制，以某种歪曲现实的方式来保护自我，缓和或消除不安和痛苦。

包括否认、压抑、合理化、转移、投射、反向形成、升华等。【2011等】



(2) 埃里克森的人格发展理论

接受了弗洛伊德的基本框架，强调**自我**的作用，认为人格是生物，心理和社会方面因素的统一体。

认为个体人格发展要经过一系列的阶段，每个阶段都具有特定的目标，任务和冲突。

(3) 阿德勒的个体心理学

自卑感与追求超越

生活风格和创造性自我：生活风格分为四种：支配型，索取型，回避型，社会利益型

社会兴趣：生活的意义不仅是个人优越而奋斗，还在于如何满足人类和谐友好的生活，建立美好的社会。



(4) 荣格的分析心理学【2017等】

人格是一个复杂多变的结构，又是一个层次分明，相互左右的结构，是由意识，个体潜意识和集体潜意识组成。

意识：人格中唯一能够被个体知觉的部分，在个性化过程中产生出新因素是“自我”

个体潜意识：情结

集体潜意识：集体所有，反映了人类进化过程中演化的精神产物或心灵印象，主要是原型

原型：对某一外在刺激作出特定反应的先天遗传倾向，经常以梦，症状，艺术形象和宗教仪式等形式表现出来，如阿尼玛（男人心中的女性特征），阿尼姆斯（女人心中的男性特征）



人本主义理论

(1) 马斯洛的需要层次

需要层次理论是解释人格和动机的重要理论，自我实现是人格理论的核心。个体之所以存在，之所以有生命意义，就是为了自我实现。

(2) 罗杰斯的人格理论

该理论强调现象场，“人”与其主观经验的重要性

①强调人的自我存在、自由和自主选择性

真实自我与理想自我的和谐统一就是自我实现，在自我的发展过程中有“积极性尊重”

②人格动力：先天的“自我实现”的动机：基本的驱力是实现自我，维持自我和提升自我。



人格

本章重点

人格的概述

含义, **特征**, 结构
(选择和名解)

人格理论

特质理论, 类型理论, 精分, 人本主义
(简答和论述)

气质

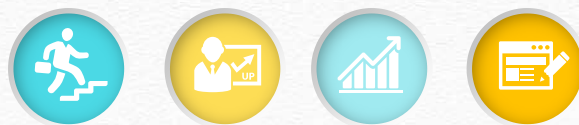
含义, **类型理论**
(选择和简答)

性格

含义, 特征, 类型, **与气质的关系, 认知风格**
(选择和简答)

影响因素

遗传, 环境, 个人
(简答和论述)



第三节 气质





气质

1、含义

与生俱来的，稳定的，表现在心理活动的强度、速度、灵活性与指向性等方面，脾气，秉性或性情。
气质没有好坏之分，但是会影响一个人的工作效率，和性格形成的难易，对环境的适应和心理健康。

2、类型

胆汁质，多血质，粘液质和抑郁质。【2010等】





气质

3、理论

体液说

体形说：德国精神病医生克雷奇米尔认为肥胖的人易患躁狂抑郁症，瘦长的人易患精神分裂症，斗士易患癫痫。

高级神经活动类型学说：巴浦洛夫根据神经活动的基本特性，即兴奋过程和抑制过程的强度，平衡性和灵活性划分了四种基本的神经活动，强度：大脑皮层细胞工作的耐力和能力的标志；平衡性是兴奋过程和抑制过程的相对力量；灵活性是兴奋过程和抑制过程相互转化的速度。

神经活动过程	高级神经活动类型	气质类型
强、不平衡	兴奋型	胆汁质
强、平衡、灵活	活泼型	多血质
强、平衡、不灵活	安静型	粘液质
弱	抑制型	抑郁质



人格

本章重点

人格的概述

含义, **特征**, 结构
(选择和名解)

人格理论

特质理论, 类型理论, 精分, 人本主义
(简答和论述)

气质

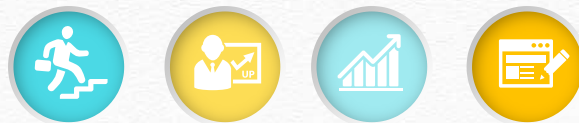
含义, **类型理论**
(选择和简答)

性格

含义, 特征, 类型, **与气质的关系, 认知风格**
(选择和简答)

影响因素

遗传, 环境, 个人
(简答和论述)



第四节 性格





性格

1、含义

性格指与**社会道德评价**相联系的人格特质，表现为个人的品行道德和行为风格，受价值观、人生观和世界观的影响，是个人有关社会规范，伦理道德方面的各种习性的总称。

2、性格的特征

(1) 性格是由各种特征构成的，是一个完整而有序的结构，这个结构包括四种特征。

(2) ①态度特征；②意志特征；

③情绪特征；④理智特征。

(3) 四个方面相互联系、相互协调组合成统一的整体，并表现出独特的风格。



性格

3、性格的分类

- (1) 根据心理机能优势的分类：培因、李波特，理智型、情绪型、意志型。
- (2) **根据心理活动倾向的分类**：荣格，内倾型、外倾型。
- (3) **根据个体独立性程度的分类**：威特金，依存型、场独立型。【2007，2008，2011，2014】
- (4) **根据人的社会活动方式及价值观的分类**：斯普兰格，经济型、理论型、审美型、权力型、社会型、宗教型。
- (5) 根据人际关系的分类：矢田部达郎，A、B、C、D、E。
- (6) 根据性格、兴趣与职业的关系的分类：霍兰德，实际型、调查型、艺术型、社会型、企业型和传统型。



性格

4.性格与气质的关系【2017】

(1) 区别

- ①气质受先天因素影响大，体现生物属性，性格主要是后天形成，体现社会属性
 - ②气质无好坏善恶之分，性格有
 - ③儿童，气质起重要作用；成人，性格特征逐渐起核心意义和作用
- 个体之间的人格差异的核心是性格的差异。

(2) 联系

- ①气质影响性格动态
- ②性格可以在一定程度上掩盖或改造气质，使之符合社会实践要求
- ③不同气质类型的人可以形成同样的性格特征，相同气质的人可以形成不同的性格特征



认知风格

认知风格是个人所偏爱使用的信息加工方式，也就认知方式。

1) 场独立与场依存：威特金认为人对外部环境“场”有不同的依赖程度。

外在参照VS内在参照

2) 冲动-沉思：卡根：人格风格的差异主要表现在对问题思考的速度和准确率上。

反应快、精确性差、整体性策略

反应慢、精确度高、细节性策略

3) 同时性加工-继时性加工：达斯，脑功能研究

同时考虑多种假设、多种可能性

一步一步分析问题



人格



含义, **特征**, 结构
(选择和名解)

特质理论, 类型理论, 精分, 人本主义
(简答和论述)

含义, **类型理论**
(选择和简答)

含义, 特征, 类型, **与气质的关系, 认知风格**
(选择和简答)

遗传, 环境, 个人
(简答和论述)



真题再现

18.艾森克把人格的基本维度分为()(2020.18)

A.内外向、神经质、精神质 B.内外向、神经质、开放性 C.内外向、感受性、耐受性 D.内外向、敏捷性、冲动性

【解析】 A,艾森克用因素分析法提出三个基本的人格维度:外倾性(内外向)、神经质和精神质。

19.以“思维敏捷但粗枝大叶,热情直率但急躁冲动”为特征的气质类型是()(2020.19)

A.胆汁质 B.多血质 C.抑郁质 D.粘液质

【解析】 A,

17.东方人比较含蓄，西方人比较直率。根据奥尔波特的人格理论，这种群体所具有特质称为（）
(2019.17)

A.共同特质 B.首要特质 C.中心特质 D.次要特质

【答案】 A



真题再现

18.在弗洛伊德提出的人格理论中，本我、自我和超我所遵循的原则分别是（）（2019.18）

- A.道德原则、现实原则和快乐原则
- B.现实原则、快乐原则和道德原则
- C.现实原则、道德原则和快乐原则
- D.快乐原则、现实原则和道德原则

【答案】 D

【解析】 弗洛伊德的人格模型，本我遵循快乐原则，自我遵循现实原则，超我遵循道德原则。

18、根据巴普洛夫的观点，与黏液质这一气质类型，相对应的高效神经活动类型是（2018.18）

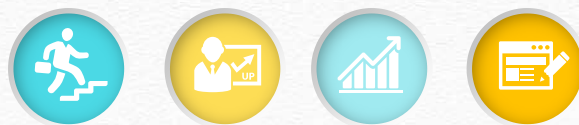
- A.兴奋型 B.活泼型 C.安静型 D.抑制型

【解析】 C，黏液质的神经系统基本特点是强、平衡、不灵活，对应的是安静型。

19、阿德勒认为，人格发展的目标是（2018.19）

- A.追求优越 B.自我实现 C.归属与爱 D.自卑情结

【解析】 A，阿德勒认为人生而具有自卑感，个体行为的最根本动力就是克服自卑感，追求卓越。



第五节 影响因素





影响因素

- 1、自然物理因素
- 2、生物遗传因素：双生子研究
- 3、家庭环境因素
- 4、早期童年经验
- 5、学校教育因素
- 6、社会文化因素
- 7、自我调控因素



第十二章作业

简答：

- 1、简述并举例说明至少三种心理防御机制（北师大2017）
- 2、简述人格的基本性质（东北师大，苏大2014）
- 3、弗洛伊德认为人格有哪些部分组成（华东2017）
- 4、简述艾森克的三大人格维度及其生物学基础（辽师大，河南大学，湖师大）

论述：

- 1.列举一个生活中的消极事件，若发生在你身上你会怎么想，会作何解释？试从人格心理学角度分析个体为何会做出积极和消极的不同解释？会导致什么结果？（华东2016）
- 1.复旦杀舍友的案例，分析影响人格形成的因素，以及谈谈怎么培养青少年人格健全人格。（华东）



1、简述并举例说明至少三种心理防御机制（北师大2017）

自我防御机制是自我面对有可能的威胁和伤害时一系列的反应机制，当自我受到外界的威胁而引起强烈的焦虑时，焦虑将无意识地激活一系列的防御机制，以某种歪曲现实的方式来保护自我，缓和或消除不安和痛苦。它包括否认、压抑、合理化、移置、投射、反向形成、过度补偿、升华、幽默和认同等多种形式。

(1)退化:心理发展从较高阶段退回到早期发展阶段行为,以阻止焦虑并满足目前的需要。小孩看见恐惧的东西,双手把眼睛捂住,装作看不见。

(2)否认现实:指个人潜意识的阻止有关自己痛苦的事实进入意识，拒绝感知和接受现实。孩子因故去世,母亲拒绝接受这一事实,仍然每天校接孩子。



(3)转移:用另一个目标作为代替品,从而安全地释放或满足冲动。一个职员被老板莫名其妙的骂了,转而踢向身边的垃圾桶发泄不满。

(4)合理化:创造一个可接受的借口,为不可接受的行为开脱。公司经理向上欺瞒公司药品存在问题,并认为自己的行为是在保护公司。

(5)投射:把自己内心不被允许的冲动、态度和行为推向别人或周国事物上。一个学生考试成绩不好,转而责怪老师出题太难。

(6)认同:采用处于高位的某个人的想法、价值观,以期望提高自我价值。学生接受老师看待不同学生的观点。

(7)反向作用:自我为了控制或防御某些不被允许的冲动而有意识地作出与自己想法相反的举动或者为了



掩藏某种欲念而采取与此欲念相反的行为。一个人不能接受自己比较小气的特点,更得极为慷慨大方

(8)升华:改变原有的冲动或欲望,以社会许可的思想或行为方式表达出来

如攻击性的青少年,转而学习拳击

(9)压抑:冲动被排除到意识之外。是自我阻止激起焦虑的那些念头、情感和冲动达到意识水平。压抑是最基本的自我防御机制。一个小男孩受母亲的性引,他会将这一无法忍受的想法从意识中清除出去

注意哈, 这道题的题目说至少3种, 所以最好是可以写四五个, 不要太多, 也不要太少, 我这里是把9种都整理上了, 大家作为补充就好。



2、简述人格的基本性质（东北师大，苏大2014）

人格是构成一个人的思想、情感以及行为的独特模式,这种模式包含了一个人区别于他人的稳定而统一的典型心理品质。人格的基本特征如下

- (1)独特性。一个人的人格是在遗传、成熟、环境、教育等先后天因素的交互作用下形成的。不同的遗传、存在及教育环境,形成了各自独特的心理特点,我们经常所说的“人心不同各如其面”就是指的这个意思。
- (2)稳定性。人格的稳定性反映在三个方面:人格形成方面、人格表现方面、人格特征方面等,正如我们所说:“江山易改,本性难移。”
- (3)统合性。人格是一个系统,系统中包含有各种人格结构成分与功能,人格的各种成分处于一个统一的相互依赖的关系之中,这种结构关系赋予了每一个成分特殊的含义,把某一部分从结构关系中脱离出来研究将会失去许多重要价值。



(4)功能性。当人格具有功能性时,表现为健康而有力,支配着一个人的生活与;而当人格功能失调时,就会表现出软弱、无力失控,甚至变态。

注意哈：这个题很明确在谈性质，所以人格的一些成分，大家简简单单带一下就好，不要用大量的篇幅去谈。



3、弗洛伊德认为人格有哪些部分组成（华东2017）

弗洛伊德认为人格是由自我、本我和超我构成的。三者之间有各自的功能，性质，活动原则、动力结构，彼此相互联系且相互制约。

本我遵循快乐原则；自我遵循现实原则；超我遵循道德原则。

本我是人格中最难接近、但又最有力的部分，它由先天的本能、原始的欲望组成。自我是人格中理智的、符合现实的部分，它派生于本我，不能脱离本我单独存在。自我在本我与现实之间、本我与超我之间起调节整合作用。超我是人格中最文明、最有道德的部分，它由两个部分构成：自我理想和良心。超我是社会道德的化身，按照“道德原则”行事，它总是与享乐主义的、本我直接冲突和对立，力图限制本我私欲，使它得不到满足。人的一切行为都不是由某单一方面的力量决定，而是人格内部多种力量相互作用的结果。



本我、自我、超我三个系统保持平衡,人格就得到正常发展,如果三者之间的关系遭到破坏就会产生焦虑,导致精神疾病和人格。

注意哈, 只要没有专门提出让你去谈人格的地形说, 人格结构我们就答本自超就好哈。



4、简述艾森克的三大人格维度及其生物学基础（辽师大，河南大学，湖师大）

简述艾森克的三大人格维度及其生物学基础。

艾森克通过因素分析法分析界定了人格的单个主要维度，内外向，神经质和精神质。

①内外向:艾森克将兴奋与抑制过程看作是人格内外向的生理基础,称之为制理论。艾森克提出外向者的大脑皮层抑制过程强,兴奋过程弱,他们的神经系统非常发达,对刺激有很强的忍受能力;而内向者的大脑皮层兴奋过程弱,抑制过程强,他们对刺激的忍受能力有限。因此,外向者渴求刺激,喜欢通过接触外界、参加聚会或冒险活动和交友等方式寻求感觉刺激;内向者喜欢安静,避免刺激。艾森克又用唤醒的概念对内外向作进一步解释。唤醒是指个体身心随时准备反应的警觉状态。一般认为,唤醒状态与中枢神经系统中的上行网状激活系统(ARAS)有关。内向者的ARAS激活水平比外向者高,大脑皮质唤醒水平也天生比外



向者高,需要从外界获取的刺激比外向者更少。

②神经质:神经质是指情绪化或情绪不稳定。艾森克把边缘系统看作神经质的生理基础。边缘系统活动会唤醒自主神经系统的交感神经分支,使得个体出现紧张活动反应,消化停止,瞳孔放大,呼吸和心跳频率增加等。艾森克认为高神经质的人边缘系统激活阈值较低,交感神经系统的反应性较强,会对微弱刺激作出过度反应。

③精神质:艾森克认为精神质与神经质在心理失调的程度上有着严格的差异。高度精神质的人更多地表现出精神病理学的特点,对他人感觉迟钝冷漠残思,有强烈的嘲弄别人的欲望。没有明确精神质的生理基础,但通过人格问卷测量发现男性在精神质上的得分总是高于女性。精神质可能与男性雄性激素分泌有关。

注意哈, 生物学基础一般的学校不会涉及, 但是大家尽量了解, 因为有学校考过, 这个内容在有些书上没有, 大家补充了解哦。



论述：

1.列举一个生活中的消极事件，若发生在你身上你会怎么想，会作何解释？试从人格心理学角度分析个体为何会做出积极和消极的不同解释？会导致什么结果？（华东2016）

答题思路：

首先这个题是个开放题。如果没有限制从人格的角度来思考，那就可以从多个方面去谈，甚至可以从社会心理学的角度去谈，所以先写一个消极事件，一定篇幅要小，然后开始解释你会怎么想，可以写自己的态度，行为，感受，情绪等等，接下来就是对这种解释进行分析，也就是为什么会出现这种情况？但是这个题，第二问让从人格心理学的角度谈，所以：



第一种思路：先揣摩题目，但从第一问问“你会怎么想”，可以从两个方面去答：第一，原因（或人格的功能与影响因素），第二，我们应该怎么做。接着后面又问，“会作何解释”，很明确，在问这个消极事件产生的原因有哪些？所以在人格这一章，我们可以先用比较小的篇幅描述一个消极事件，然后去解释一下由这个消极事件体现出自己什么样的人格特点（气质，性格，认知风格，都可以谈，这块儿就涉及到理论了，但是抓一两个主要的点就好），也可以对自己的人格特点产生的原因（或人格的性质，功能与影响因素）进行解释，抓住一个点详细谈就可以，不要都写，不然太混乱了，这是第一问的答题思路。

第一问的第二种思路：一提起消极事件，我们可以联想到弗洛伊德的防御机制，所以可以用不同的防御机制来进行解释我们是怎么想的，怎么反应的，为什么会这么想，这么反应，这也是一种思路哦。



。

第二问：抛开“从人格心理学的角度分析”这句话，看待这一问，其实可以从归因理论来进行作答，所以如果从归因理论的角度来答，我们实际上答的是，原因，对吧？但是此题有限制条件，所以就可以从人格产生的影响因素上着手进行答这一问，然后分别阐明，每个影响因素，或者多种影响因素的结合会产生怎样的人格（是健全，还是不健全的）就可以了，切忌和第一问中的解释重合，有了第二问，第一问在进行解释影响因素的时候，简单挑两个写就好，重点的全面的内容在第二问写。



（二）复旦杀舍友的案例，分析影响人格形成的因素，以及谈谈怎么培养青少年人格健全人格。

第一问：这个题很明确，就是在考影响因素，所以我们在答题的时候先去点一下这个案件，然后直击影响因素就好，在影响因素中一定带上例子，也就是写一个影响因素，点一下例子，这个不难哈，同学们都可以写好。

第二问，如何去培养的问题，就不会涉及到遗传方面的内容，主要是谈各种环境对人的影响，以及在各个环境中我们如何去做，比如在家庭中，要注意父母的培养方式，在学校教育中，要培养学生健全的性格，以及教师的培养方式，在社会中注意媒体引导等等，以及自我如何调控，这里就可以灵活一些，不拘泥与书上的例子咯，但是还是要注意，第一问和第二问中还是有重合的内容，一定要清楚，在哪一问中重点突出什么内容，就是说，其实都是在讲影响因素，第二问可以不解释遗传，那么第一问可以重点解释，第一问中各个环境的影响，就可以只说影响，不去谈如何做，放在第二问中谈。